



北京外国语大学

2013 年就业质量报告

2014 年 2 月

目 录

一、	前言.....	1
二、	就业质量与特点分析.....	2
	（一）基本情况.....	2
	（二）就业特点分析.....	4
	（三）出国（境）留学特点分析.....	8
	（四）考研特点分析.....	10
	（五）各院系就业特点与做法.....	11
三、	毕业生求职情况分析.....	15
	（一）毕业生就业力评价.....	15
	（二）求职周期.....	16
	（三）获取招聘信息.....	16
	（四）求职过程中遇到的主要困难.....	17
四、	就业结果评价.....	17
	（一）就业结果满意度评价.....	17
	（二）期望薪金与落实薪金.....	18
	（三）近年来部分重点用人单位名录.....	20
五、	毕业生就业形势研判及教育教学改革反馈.....	21
	（一）毕业生去向分布趋势.....	21
	（二）就业单位性质变化趋势.....	21
	（三）教育教学改革反馈.....	22
六、	技术报告.....	24
	（一）报告概述.....	24
	（二）数据来源.....	24
	（三）重要概念界定.....	24
	（四）行业分类表.....	26

一、前言

毕业生就业质量是高等学校教育教学和人才培养质量的重要反映¹，也是衡量高校育人效果的重要指标之一。近年来，高校毕业生就业难的问题进一步凸显，举国上下各级、各高校，坚决贯彻党中央、国务院的决策部署，积极探索，千方百计做好高校毕业生就业工作。据教育部的数据统计，高校毕业生人数保持逐年递增的趋势，全国大学毕业生总人数从 2009 年的 611 万，以每年 20 万左右的速度增长，2013 年达 699 万，预计 2014 年高校毕业生人数将达 727 万²，就业形势更加复杂严峻，工作任务更加艰巨繁重。

北京外国语大学坚持把毕业生就业工作摆在重要位置，实施“一把手”工程，围绕学校“外、特、精”的人才培养目标，以精细化为工作理念，以“服务每一位毕业生成长”为工作宗旨，不断推进“一对一”个性化服务，全力以赴做好就业工作，荣获了北京市教委 2010 年北京地区高校“示范性就业中心”、教育部“2010-2011 年度全国毕业生就业典型经验高校”等称号。2012 年，就业特色项目“精细化生涯咨询指导立体体系”成功立项为“北京地区高校就业特色工作项目”。

2013 年，我校毕业生就业状况保持基本稳定。应届毕业生共计 1916 人，其中本科生 1161 人，研究生 755 人，截至 2013 年 12 月 30 日，2013 届毕业本科生落实去向率为 97.76%，毕业研究生落实去向率为 97.22%。2014 年，我校 2014 届毕业生人数预计将达 1863 人，其中本科生 1108 人，研究生 755 人，新学年就业形势依然严峻。

为落实《国务院办公厅关于做好 2013 年全国普通高等学校毕业生就业工作的通知》（国办发[2013]35 号）、《教育部办公厅关于编制发布高校毕业生就业质量年度报告的通知》（教学厅函[2013]25 号）等文件精神，更好地做好毕业生就业工作，就业指导中心特组织编制本报告。报告以 2013 届毕业生就业去向数据、北外就业网招聘信息数据、毕业生抽样调查数据为基础，借鉴国外高校就业数据发布的结构与内容，提炼就业质量分析指标，客观反映毕业生就业的基本情况、主要特点、相关分析、发展趋势以及对教育教学的反馈等。

¹ 见《教育部办公厅关于编制发布高校毕业生就业质量年度报告的通知》（教学厅函[2013]25 号）文件

² 据教育部 2014 年全国普通高校毕业生就业工作网络视频会议发布的数据

二、就业质量与特点分析

（一）基本情况

学校根据语言专业教学的规律与特点，在招生与培养过程中坚持“小班教学”，合理控制各专业人数，保持毕业生规模基本稳定。就业工作中，以精细化工作理念，以“服务每一位毕业生成长”为工作宗旨，不断推进“一对一”个性化服务，保障毕业生就业状况基本平稳，近年来毕业生就业率均在 95%以上。

1. 毕业生规模

2013 届毕业生共计 1916 人，其中，本科生 1161 人，占毕业生总数的 60.59%；硕士研究生 684 人，占毕业生总数的 35.70%，博士研究生 71 人，占毕业生总数的 3.71%。

从性别结构看，2013 届毕业生中男生 537 人，占毕业生总数的 28.03%，女生 1379 人，占毕业生总数的 71.97%。其中，本科生男生 412 人，占毕业本科生总数的 35.49%，女生 749 人，占毕业本科生总数的 64.51%；研究生男生 125 人，占毕业研究生总数的 16.56%，女生 630 人，占毕业研究生总数的 83.44%。

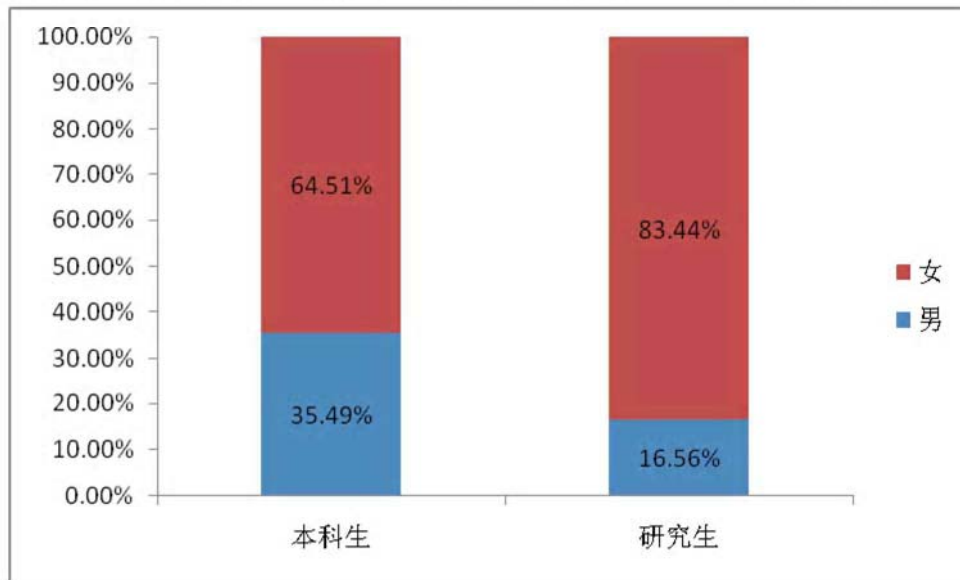


图 1：毕业本科生、研究生性别百分比分布图

2. 去向分布情况

截至 2013 年 12 月 30 日，2013 届毕业本科生落实去向率为 97.76%，毕业研究生落实去向率为 97.22%。2013 届毕业生整体落实去向率较 2012 届基本持

平。具体情况如下：

表 1：2013 届毕业本科生毕业去向情况表
(截至 2013 年 12 月 30 日)

毕业去向	本科生人数	占本科生总数百分比
签就业协议	350	30.15%
签劳动合同或单位用人证明	271	23.34%
出国（境）	227	19.55%
国内升学	199	17.14%
自由职业	70	6.03%
自主创业	16	1.38%
参军（入伍）	1	0.09%
志愿服务西部	1	0.09%
未就业	26	2.24%
合计	1161	100.00%

表 2：2013 届毕业研究生毕业去向情况表
(截至 2013 年 12 月 30 日)

毕业去向	研究生人数	占研究生总数百分比
签就业协议	460	60.93%
签劳动合同或单位用人证明	190	25.17%
出国（境）	29	3.84%
国内升学	21	2.78%
自由职业	31	4.11%
自主创业	3	0.40%
参军（入伍）	0	0.00%
志愿服务西部	0	0.00%
未就业	21	2.78%
合计	755	100.00%

（二）就业特点分析

我校是培养外交、翻译、经贸、新闻、法律、金融等涉外高素质人才的重要基地，办学以来为国家培养了 9 万余名高质量的涉外人才。以外交部为例，据不完全统计，北京外国语大学毕业的校友中，先后出任驻外大使的就有 400 多人，出任参赞的有 1000 多人，北京外国语大学也因此赢得了“共和国外交官摇篮”的美誉。就业阶段，我校积极引导毕业生投身外事、外贸、新闻、教育等重点领域、重点行业就业，鼓励毕业生投身国家战略需要的岗位。

1. 多就业于国家外事核心战略领域

我校毕业生多在国家外交外事核心战略单位工作，2013 届毕业生中，共有 95 名毕业生就业于党政机关，分析可以发现，其中 65.26% 的单位为中联部、外交部、地方外办等“涉外”单位。同时，立足国家文化“走出去”战略需求，学校着力培养一批中国文化“走出去”急需的国际化人才，在亚、欧、美 16 个国家承办了 20 所海外孔子学院，2013 届共有 12 名毕业生参加孔子学院课堂汉语教师志愿者，在捷克、德国、韩国、马来西亚、匈牙利、俄罗斯、印度尼西亚等国家的孔子学院任教。

表 3：近 5 年外交部录取我校本科生、研究生人数情况

届别	2009 届	2010 届	2011 届	2012 届	2013 届
人数	52	34	38	30	55

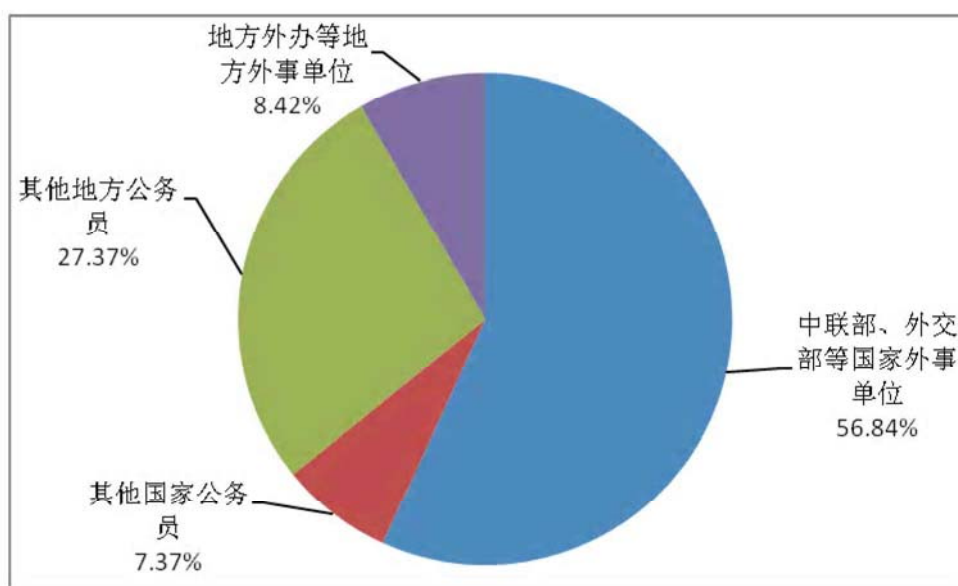


图 2：2013 届毕业本科生就业于党政机关的分类比例情况

2. 广泛分布各行业的外语外贸类岗位

落实就业单位的毕业生广泛分布于各个行业，且多从事外语、外贸等“涉外”行业或岗位的工作，通过对落实就业单位的毕业生去向单位的行业³分析可以发现：毕业生就业行业分布较为广泛，覆盖多个行业。其中，本科生主要就业于公共管理与社会组织、商务服务业、金融业、制造业、信息传输、计算机服务、软件业等行业，研究生主要就业于教育、公共管理与社会组织、商务服务业、金融业、文化体育娱乐等行业。特别是大批高素质外语教学人才投身教育，有 33.7%的毕业研究生从事教育行业。

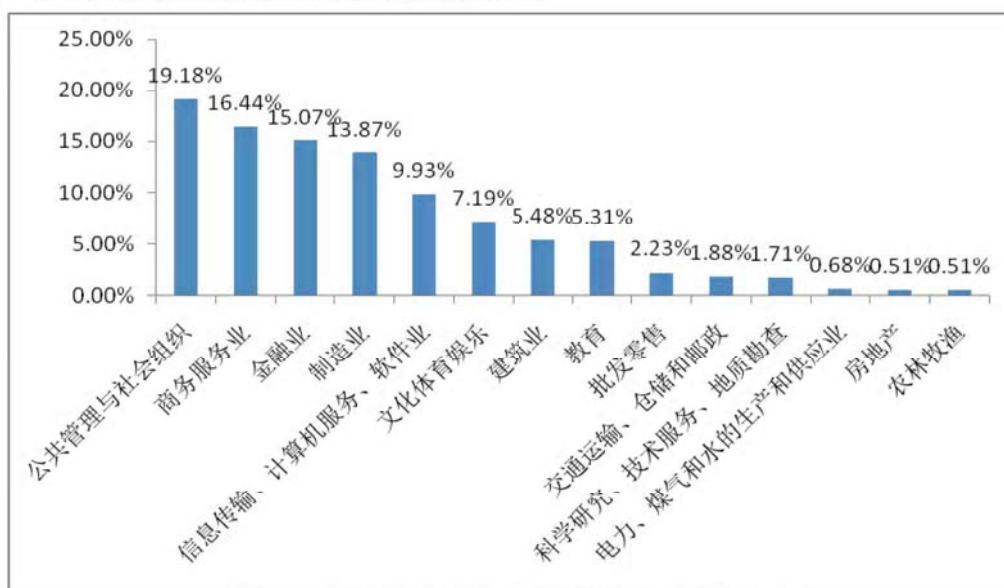


图 3：本科生就业行业百分比分布情况图

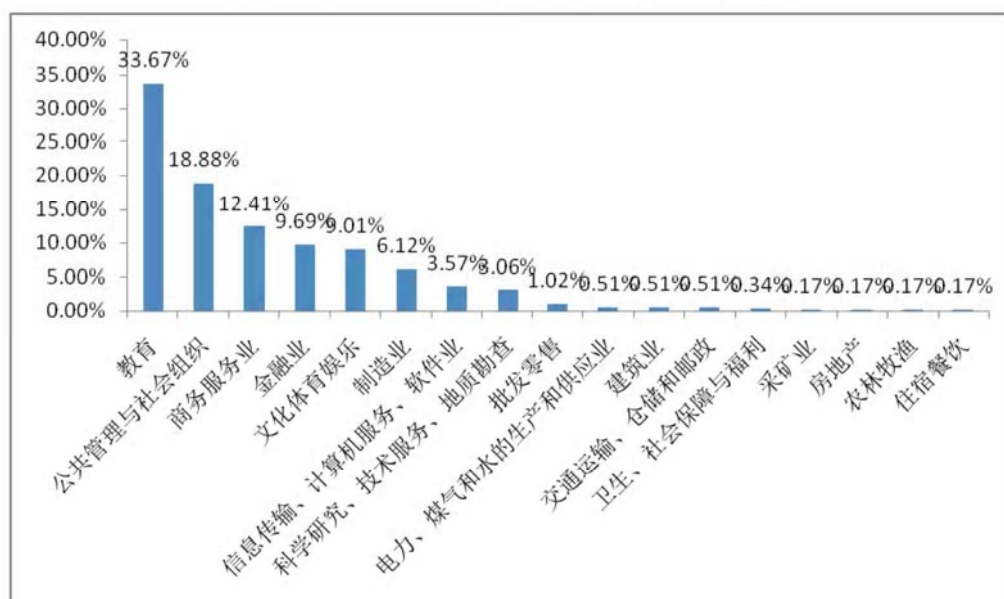


图 4：研究生就业行业百分比分布情况图

³为更好分析全体毕业生去向行业情况，该项行业分类按国家标准分类划分，详见附表 3。

3. 引导毕业生到国家经济和社会发展需求的岗位就业

服务国家经济“走出去”战略，积极引导毕业生到关系国家经济发展的各类企业中就业，78.13%的落实就业单位的2013届毕业本科生，在企业就业，其中以大型国有企业居多。

鼓励毕业生把个人前途与社会需要结合起来，到基层、到西部、到祖国最需要的地方建功立业，学校出台《北京外国语大学关于鼓励毕业生到基层、到西部就业的实施办法》等文件，引导毕业生树立扎根基层、奉献社会。2013届全体毕业生中，共有7人在街道办事处等基层单位就业。

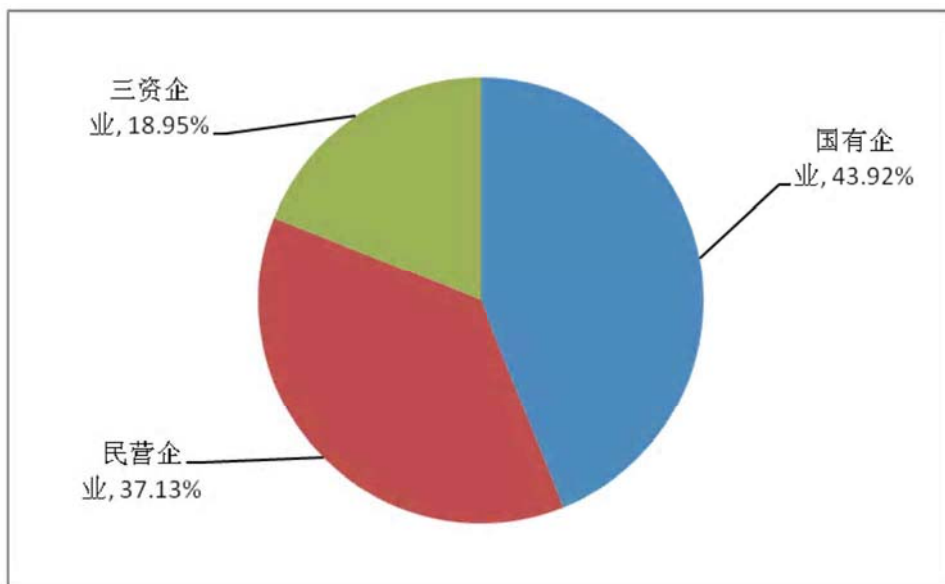


图 5：本科生就业于企业的单位性质比例图

4. 就业专业对口度较高

目前，我校已基本形成了以外国语言文学学科为主体，文、法、经、管多学科协调发展的专业格局，外国语言文学是北京外国语大学具有传统优势的特色学科，截至2013年9月31日，已开设有58种外语课程。为提高学生综合语言技能和国际化交流能力，从2006年起，我校各非通用语种学生均可参加英语专业四级、八级考试。我校语言类毕业生就业时，大部分使用本专业语言或英语就业。2013届共20个外国语言专业有毕业生，为分析本科非通用语种就业专业对口度情况，特选取亚非学院6个语种70名落实就业单位的毕业生为样本。具体情况如下：

表 4：就业时使用本专业或英语就业情况

专业	使用本专业及英语	仅使用英语
波斯语	84.62%	15.38%
朝鲜语	91.67%	8.33%
老挝语	85.71%	14.29%
缅甸语	92.31%	7.69%
泰语	90.00%	10.00%
印度尼西亚语	73.33%	26.67%

抽样调查显示，毕业生对“所学专业与工作岗位的对口程度”评价良好，其中，64.47%的毕业生认为“比较对口”和“完全对口”。

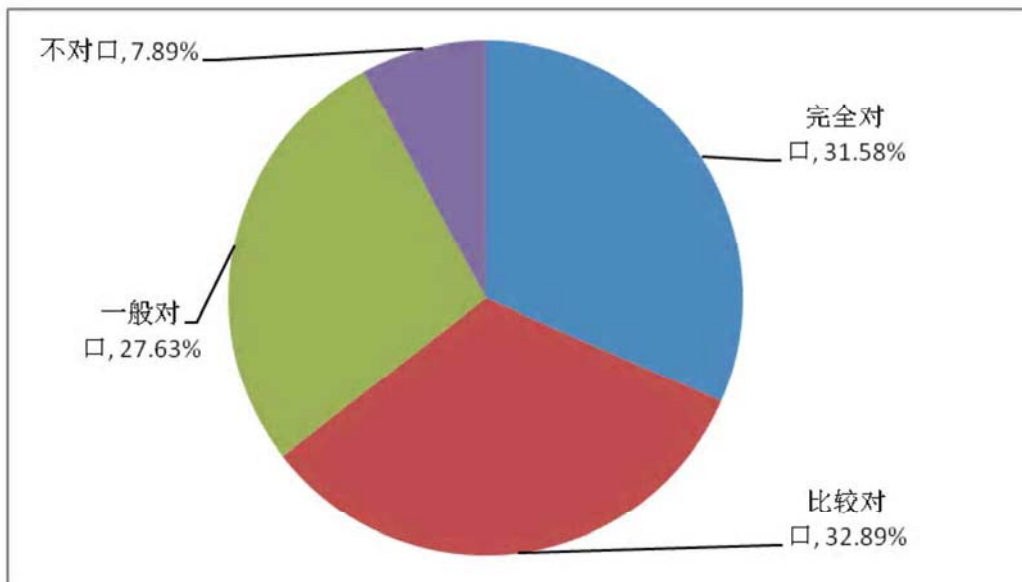


图 6：所学专业与工作岗位的对口程度评价

5. 就业去向地相对集中

从就业去向地看，落实就业单位的 2013 届毕业本科生、研究生去向地较为集中。其中，本科生去向人数较多的为北京市、广东省、上海市、浙江省、天津市，研究生去向人数较多的北京市、广东省、江苏省、上海市、浙江省。



图 7：2013 届毕业本科生去向人数较多的 5 个省市分布图



图 8：2013 届毕业研究生去向人数较多的 5 个省市分布

（三）出国（境）留学特点分析

1. 出国（境）留学大部分就读世界一流名校

我校毕业本科生留学国家和地区涉及美国、英国、澳大利亚、意大利、新加坡和香港等地，其中，大部分进入哈佛大学、牛津大学、哥伦比亚大学、斯

坦福大学、西北大学、伦敦政治经济学院、墨尔本大学、香港大学等世界一流名校。2013 届毕业本科生出国留学 227 人，留学国家以美国、英国为主，占出国总人数的 57.2%。具体分布比例如下：



图 9：出国留学去向国家及地区分布图

2. 去对象国⁴留学的比例较高

我校毕业生去官方语言为毕业生所学专业语言的国家留学比例较高，进一步深造时，多进一步往“专业+外语”复合型人才方向发展，所学专业涉及政治学、战略管理、公共管理、经济学等专业。通过对 2013 届语言专业的 139 名出国学生分析，可以发现：87.05% 的学生前往语言对象国留学。

表 5：部分语言类专业留学国家类型比例

专业	对象国	非对象国
朝鲜语（韩国语）	100.00%	0.00%
法语	100.00%	0.00%
荷兰语	100.00%	0.00%
瑞典语	100.00%	0.00%
西班牙语	100.00%	0.00%
英语	100.00%	0.00%
俄语	91.67%	8.33%
翻译（英语）	90.00%	10.00%
德语	76.19%	23.81%

⁴ 指官方语言为毕业生所学专业语言的国家

日语	66.67%	33.33%
意大利语	66.67%	33.33%
泰语	50.00%	50.00%
波斯语	0.00%	100.00%
捷克语	0.00%	100.00%
缅甸语	0.00%	100.00%
总计	87.05%	12.95%

（四）考研特点分析

我校毕业本科生就读研究生主要在本校，就读专业包括各外国语专业外，还有法学、外交学等专业，本科阶段良好的语言学习基础，为“复合型、复语型、高层次、国际化”人才培养奠定一定基础。2013届毕业本科生共有199人读研，就读学校多为985、211高校。其中，73.37%的学生在本校读研。

表 6：我校毕业本科生读研高校名录（以就读人数比例排序）

序号	学校名称	人数比例
1	北京外国语大学	73.37%
2	北京大学	8.54%
3	清华大学	3.52%
4	中国人民大学	3.52%
5	对外经济贸易大学	2.01%
6	北京理工大学	1.01%
7	国际关系学院	1.01%
8	上海外国语大学	1.01%
9	复旦大学	1.01%
10	北京电影学院	0.50%
11	北京师范大学	0.50%
12	广东外语外贸大学	0.50%
13	解放军外国语学院	0.50%
14	山东大学	0.50%
15	上海交通大学	0.50%
16	深圳大学	0.50%
17	同济大学	0.50%
18	中国传媒大学	0.50%
19	中国社会科学院研究生院	0.50%

（五）各院系就业特点与做法

我校坚持把毕业生就业工作摆在重要位置，实施“一把手”工程。在就业工作中，通过精细化体系建设不断增强毕业生就业竞争力，形成全校促就业的合力。各院系工作特点如下：

1. 阿语系

早做就业动员，大三下学期通过调查问卷形式对毕业生进行了全面摸底，对就业意向进行了详细统计，初步掌握了学生考研、出国和就业等意向以及就业问题上存在的疑惑。**拓展实习渠道**，组织学生到阿拉伯使馆、中央电视阿语频道、外交部、商务部、国家行政学院等单位实习。**有效分流**，动员出国、考研的学生坚定信念，坚持复习，引导就业的学生针对适合自己的单位有选择性地投递简历，按照机会均等的原则，有意识地推荐不同学生到不同单位应聘，限制每个学生同期报考的职位数量。

2. 德语系

发动教师积极性，全员参与，提供更多的实习和就业机会。专业教师抓住和利用可能的机会，将自己的学生介绍出去，把自己的人脉动用起来。**全程化与个性化就业指导相结合，统筹兼顾，及时帮扶**。分阶段、分学期，分解任务、分步指导，针对每一类学生、每个学生开展就业指导，对他们的需求和困惑，开展一对一辅导。**保持常规的毕业和就业活动**。开展毕业生就业意向调查，搜集数据；分类就业指导活动，诸如国考小型座谈会、就业学长交流会、班级就业经验交流会等等。

3. 俄语学院

重视公务员考试，提高学生的关注度和投入力度，在公务员报名时尽量做好分类引导，避免报名扎堆现象。对于重点部门和重点学生，主动帮助其分析情况，增大面试可能性。**充分调动研究生导师和专业老师的力量**，提供就业信息，帮助解决学生的就业问题。**关注就业困难的学生**，主要是女生、少数民族学生、留级生、学业较差的学生以及综合素质欠佳的学生。

4. 法学院

新生入学教育时就开始就业指导，引导学生明确自己今后的发展方向，针对出国、考研和就业三个方向进行划分和深度指导。**密切跟踪就业动态**，在毕

业生求职过程中，密切跟踪就业动态，做到了解每一个学生的就业动态，随时报告最新就业情况及存在的问题，掌握第一手资料及时解决就业过程中遇到的一切问题。**维护良好的校友资源**，保持和往届毕业生的联系，积极推荐学生。利用各种社会资源为毕业生就业广开门路，与知名律所建立良好的合作关系，及时为其输送优秀的实习生及毕业生。

5. 法语系

根据就业进度开展就业指导，9月开学初，对所有应届毕业生就业意向摸底，按类别进行全面谈话。就业过程中，根据学生需求，开展对学生简历、就业政策、就业心态等的指导工作，探究不同阶段就业失败的原因，进行一对一深入辅导。**与用人单位做好沟通工作**，除维系往年的重点用人单位外，主动联系其他就业单位，组织宣讲会，拓宽就业渠道。**重点关注后期就业失败及就业困难的学生**，针对毕业年3月时仍未签约的学生，采取整合资源、重点指导的方式，建立飞信群，后期的招聘机会优先推荐此类学生。

6. 高级翻译学院

重视诚信教育，就业指导中经常告诫学生要讲求信誉，不能毁约，并告诉学生理想和现实的差距，选工作不能只看重眼前的一点小利，应看重日后长期的发展。**有针对性开展就业指导**，以班级为单位组织了关于就业意向统计和就业指导方面的主题班会，采取了团体辅导的新方式开展就业主题班会。**拓宽毕业生就业渠道**，通过就业信息栏、班级QQ群、飞信等多种方式，进一步畅通毕业生就业信息发布的渠道，邀请多家用人单位来院举办专场招聘会，组织学生广泛参与。

7. 国际关系学院

提前开展就业指导，为了减轻毕业班学生常有的焦虑情绪，大三下学期就开始就业工作的动员，为未来的毕业班铺设信息网络，从学院到班级到宿舍，从学生到导师到校友，全面建立通讯联络、信息咨询、心理疏导全方位渠道。**分类举办各种指导会、咨询会**，根据学生个人的特殊情况和需要，为其联系具体咨询人、辅导人，通过院刊介绍往届毕业生成功的经验和教训。**动员全院教工给予关注和帮助**，负责就业的教师每月一次把本院最新就业统计发到每个教师的邮箱中，并专门标注就业困难学生。

8. 国际商学院、计算机系

学生事务办公室每月一次就业动态汇报，保障学院了解就业情况，学院教职员积极推荐所掌握的就业资源。**开拓校企联系渠道**，邀请校友回母校参与各类文体活动畅通沟通渠道。四大会计师事务所全部与商学院有暑期实习以及精英培养计划的协议，与普华永道会计师事务所共建北京市高等学校市级校外人才培养基。**帮助学生合理规划就业**，通过年级会议发放就业调查问卷，及时跟进学生就业，邀请四大、投行等合作单位 HR 为学生进行简历撰写与面试技巧课程培训，进行 1 对 1 辅导帮助留学未成功或考研落榜后的学生就业。

9. 欧洲语言文化学院

拓展毕业生就业渠道，积极与学校相关部门联系，解决学生就业问题，积极寻求使馆商务处等地的支持和帮助。动员全体专业教师共同关注学生就业，全面收集有关就业信息，举办毕业生学长交流会、毕业生座谈会，加强交流。**就业困难群体的重点帮扶**，在就业后期，针对个别成绩一般、性格内向的学生，尚未落实去向的学生，开展针对性就业指导。**开展毕业系列教育活动**，举办毕业生经验交流会、毕业生座谈会、毕业生酒会、毕业晚会等活动。

10. 日本学研究中心

制定就业工作计划，在确保常规工作，即实习、就业信息及宣讲会信息及时发布的基础上，积极开展就业指导活动，于学期伊始分别举行毕业教育大会和就业指导大会。**开展就业指导工作**，结合实际情况，根据学生性格、兴趣、学业成绩和籍贯等特点，分类别、分情况、分层次制定了切合实际的学生就业指导工作计划、学生毕业教育日程和相关活动安排。

11. 日语系

定期召开毕业生会议，传达最新的就业政策、就业信息及就业动态，及时了解学生们的就业障碍。**制作发放就业专刊**，从大一开始进行就业指导教育，并贯穿整个大学培养过程，帮助学生及早了解就业过程中的各种情况。**加强就业心理指导**，重点对就业困难生、就业预期较高的成绩优秀学生进行心理辅导。**分阶段做好就业情况摸底**，在就业初期和中期进行毕业生就业情况摸底，并进行有针对性的帮扶。在就业中后期对就业信息进行合理分流，重点发布给就业有困难的学生。

12. 中国外语教育研究中心

注重培养学生的品德修养和诚信作风，在教学和生活的各方面关心学生诚信品质的养成，注重培养良好的学风和文风。**狠抓教学质量保证就业质量**，注重专业知识积累、思维能力锻炼，为学生踏上社会做好最重要的准备。**积极展示毕业生风采**，充分利用中心各级各类进修学者的背景资源，积极搭建中心各级各类学习者交流平台展现毕业生风采，利用国内外各类高端学术会议，广泛宣传中心的人才培养。**做好毕业生思想准备工作**，确保就业工作顺利开展，及时召开就业工作会、经验交流会等。指导学生认清当前就业形势，客观看待就业压力。**为毕业生寻找就业信息和渠道**，利用各种资源积极收集各院校的就业信息、实习机会。

13. 西葡语系

采取请进来和走出去相结合的方针，邀请我系在各个用人单位的优秀校友回到系里，与毕业生们座谈交流，帮助毕业生更快找准定位和确认方向，同时进行用人单位的走访和推荐工作，尤其是和西葡专业联系密切的用人单位，从而有针对性的开展推荐工作。**对毕业生们展开“一对一”的全程就业指导**，2013年初，及时督促毕业生落实工作单位，帮助个别学生认清和解决就业中的困难，定期与未落实工作单位的个别学生谈话帮助落实就业去向，就业工作后期，鼓励、引导和帮助就业困难的个别女生及其家长。

14. 亚非学院

全程关注毕业生的就业进展情况，在大四学年初期及早制作毕业生就业状况跟踪调查表，进行就业意向、就业状态的摸底调查，开始有针对性的和毕业生沟通，以及时了解学生的就业进展及困难，每周进行一次就业情况跟踪。**重视毕业生的心理健康**，强调毕业班班主任一定对班级学生的心理状况加强关注，一定掌握每位毕业生的心理状态，发现问题及时沟通，辅导员和毕业生班级进行座谈，对学生进行团体辅导和心理疏通。**专门召开班主任会议**，尤其对毕业班的班主任提出更高要求。**积极与欧美顶尖级学校联系**，为学生继续深造提供有利条件，已与伦敦大学亚非学院达成合作协议，学生申请到伦敦大学亚非学院深造学费将优惠 20%。

15. 英语学院

提早动员，一入学就开始就业的动员和指导，利用年级会、专业会等途径对学生介绍就业形势，进行就业的动员和就业知识的培训，尤其研究生职业生涯规划的培训。针对个别学生及个别班级，召开小会，进行职业规划及相关政策的解读、分析、引导。**举办就业经验交流会**，定期为学生答疑解惑。引导学生做好求职规划，辅导员利用年级会对学生进行就业指导，通过本科生团总支学生会，邀请不同行业的毕业生校友回校为学生讲解就业经验、就业单位的情况。收集学生困惑的问题，如研究生实习问题、往届学生就业的情况、就业方向等。**注重学生的个体就业指导及心理辅导**，充分动员学生导师，形成全员参与就业的工作氛围。就业指导过程中，有效分流，保证就业岗位的充分利用。

16. 中国语言文学学院

举办“优秀毕业生就业经验交流会”、就业指导讲座等，帮助学生更好地了解自身情况以及当前社会的就业形势，引导学生更好地认识自身存在的优缺点并找准自己在社会上的位置。同时针对每一位毕业生的实际情况给予一对一的就业深度辅导。**每周定期在学院的宣传栏张贴相关的招聘通知、面试技巧以及就业心态调整等相关内容**，拓宽就业渠道，开展就业指导。

三、毕业生求职情况分析

（一）毕业生就业力评价

根据 ATA 测评研究院发布的《2013 中国高校通用就业力白皮书》显示⁵，从“EPI（通用就业能力测试）”、英语工作能力测评和“Saville Consulting Wave（个性和职场行为风格测评）”等测试采集的数据得出，我校毕业生英语工作能力排名位列全国第一，通用就业力总排名全国第四。

表 7：高校通用就业力总榜 TOP10

高校	总排名	基本工作能力排名	英语工作能力排名
中国人民大学	1	1	6
复旦大学	2	6	3
北京大学	3	4	5
北京外国语大学	4	10	1
对外经济贸易大学	5	8	4
清华大学	6	7	8

⁵ 据 ATA 测评研究院 2013 年发布的《2013 中国高校通用就业力白皮书》

南开大学	7	5	12
浙江大学	8	2	16
上海财经大学	9	11	9
中山大学	10	15	11

(二) 求职周期

抽样调查显示，23.6%的毕业生2012年9月份前就开始求职，59.60%的毕业生在9、10、11月开始求职。66.67%的毕业生从开始求职到最终落实工作在6个月以内。

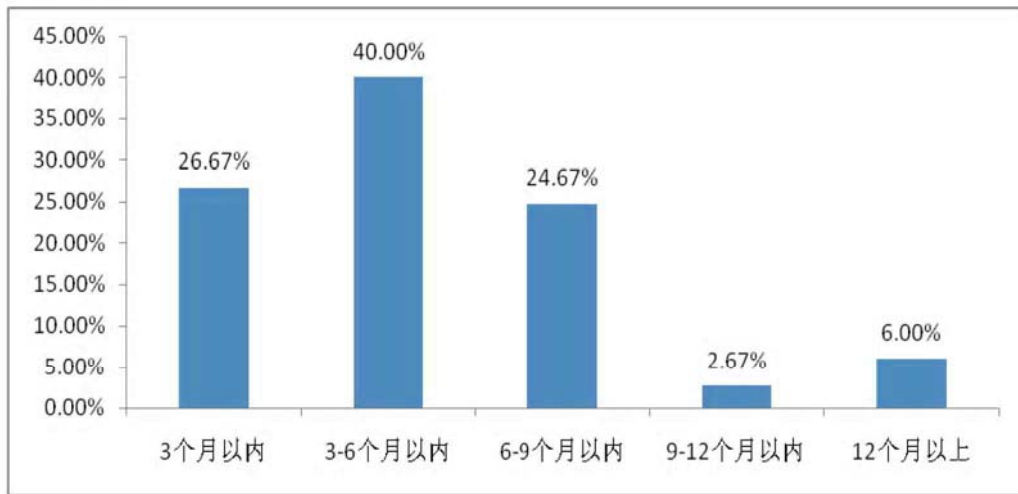


图 10: 从开始求职到最终落实工作所花费的时间

(三) 获取招聘信息

校园宣讲会、学校就业网站是毕业生获取招聘信息的重要途径。抽样调查显示，55.06%的毕业生选择通过学校相关的途径获取招聘信息。

表 8: 获取招聘信息的渠道

获取招聘信息的渠道	百分比
学校渠道（包括校园宣讲会、学校就业网、师长推荐等）	55.06%
社会专业招聘网站	24.89%
企业/单位官方网站	8.52%
工作实习	7.39%
家庭或其他社会关系	2.77%
其他	1.38%
合计	100.00%

（四）求职过程中遇到的主要困难

抽样调查显示，在问及“求职中遇到的如下几个困难，哪个是最主要的困难”时，38.56%的学生表示“受限于专业与学历”，比例最高。

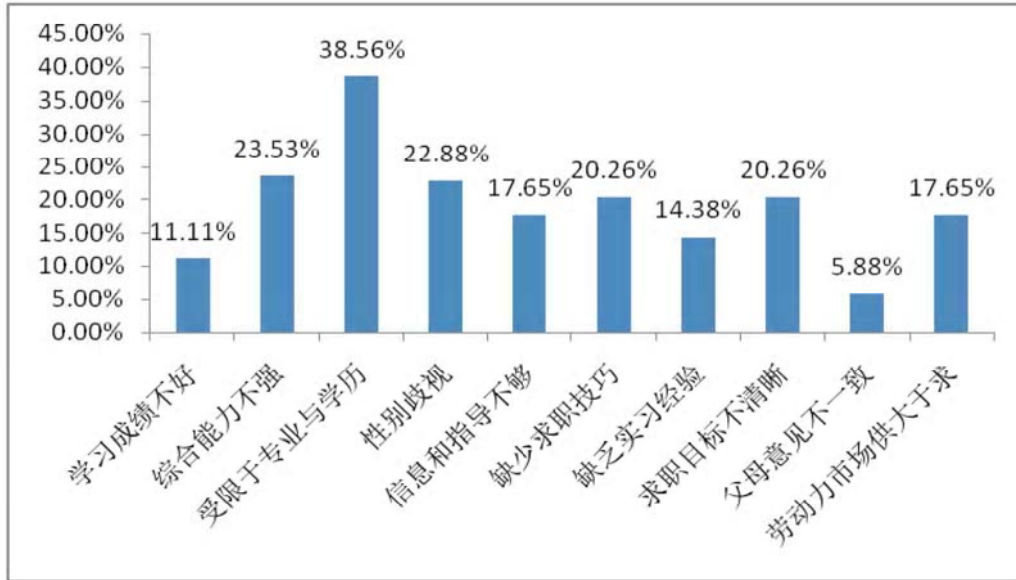


图 11：“求职中遇到的主要困难”个案百分比图

（五）就业指导服务

抽样调查显示，在对“毕业生需要的就业指导内容”进行单项选择时，需求度比较高的就业指导内容为：职业规划辅导、就业形势分析、简历撰写及应聘技巧。

表 9：毕业生需要的就业指导内容个案百分比

毕业生需要的就业指导内容	百分比
职业规划辅导	49.02%
就业形势分析	45.10%
简历撰写及应聘技巧	37.91%
行业薪酬福利	28.10%
就业政策讲解	25.49%
求职心理辅导	16.34%

四、就业结果评价

（一）就业结果满意度评价

抽样调查显示，从就业地区、就业行业、就业单位、薪酬等维度进行的工

作满意度评价，62.91%的毕业生表示“满意”或“很满意”。

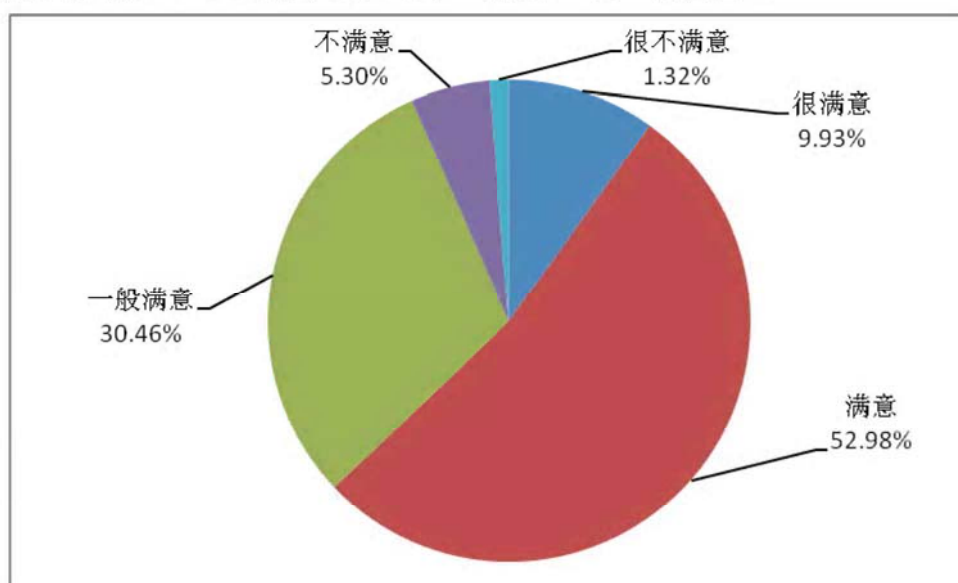


图 12：评价工作满意度自我评价比例图

(二) 期望薪金与落实薪金

抽样调查显示，毕业生期望薪金以“4001-5000”与“5001-6000”两个档位居多。根据麦可思公司近年来对中国高校毕业生就业薪酬的调查数据，我校毕业生毕业半年后的平均薪酬基本处于大学排行前 10 位，其中 2012 届为 4276 元。

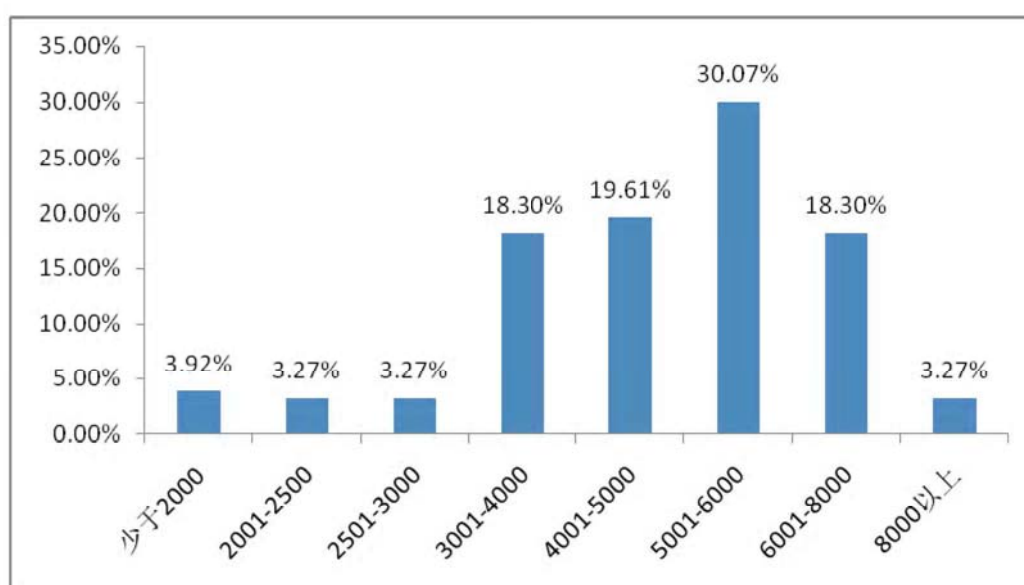


图 13：毕业生期望薪金（单位：元/月）

表 10：2012 年度中国毕业生薪酬工资排行榜⁶（前 10 强大学）

排名	学校	平均月收入
第一名	清华大学	毕业半年后平均月收入 5339 元
第二名	上海交通大学	毕业半年后平均月收入 4808 元
第三名	复旦大学	毕业半年后平均月收入 4726 元
第四名	北京大学	毕业半年后平均月收入 4620 元
第五名	上海财经大学	毕业半年后平均月收入 4428 元
第六名	北京外国语大学	毕业半年后平均月收入 4276 元
第七名	中国科技大学	毕业半年后平均月收入 4267 元
第八名	上海外国语大学	毕业半年后平均月收入 4091 元
第九名	中国人民大学	毕业半年后平均月收入 3887 元
第十名	中央财经大学	毕业半年后平均月收入 3795 元

⁶ 数据来源：麦可思公司，转引自网络 http://blog.sina.com.cn/s/blog_4b7e9d060102ep79.html?tj=1

(三) 近年来部分重点用人单位名录

追踪近十年来在我校招聘毕业生的用人单位情况发现，部分重点用人单位多年来连续在我校招聘毕业生，特别是一些国家外事单位、进出口企业。如下为近年来招聘总人数 5 人以上的部分单位：

近十年来部分重点用人单位名录（排序不分先后）

党政机关、事业单位

中共中央对外联络部	中华人民共和国外交部	中华人民共和国教育部
中华人民共和国文化部	中华人民共和国商务部	中华人民共和国科技部
中国人民对外友好协会	北京市人民政府外事办公室	广东省人民政府外事办公室
中共中央编译局	中央电视台	人民日报社
新华通讯社	中国国际广播电台	中国日报社

企 业

中国北方工业公司	中国技术进出口总公司	中国机械进出口（集团）有限公司
中国电子进出口总公司	中国轻工业品进出口总公司	中国航天技术进出口总公司
中国国际技术智力合作公司	中国工程与农业机械进出口总公司	中电科技国际贸易有限公司
中国成套设备进出口总公司	中国重型汽车集团有限公司	中国土产畜产进出口总公司
中国新兴进出口总公司	中国海外经济合作总公司	中国进出口银行
中国工商银行	中国建设银行	中国农业银行
中国银行	北京银行	国家开发银行
中国人民银行	中国建筑股份有限公司	中国水电建设集团
中国土木工程集团有限公司	中工国际工程股份有限公司	中国外运股份有限公司
中信国际合作公司	中青旅控股股份有限公司	中建国际建设有限公司
保利科技有限公司	中国四达国际经济技术合作公司	中兴通讯股份有限公司
华为技术有限公司	海南航空股份有限公司	普华永道中天会计师事务所
安永华明会计师事务所	毕马威华振会计师事务所	德勤华永会计师事务所

五、毕业生就业形势研判及教育教学改革反馈

（一）毕业生去向分布趋势

近年来,学校将国际化人才培养与国家战略发展需求相结合,着力打造“外、特、精”三字招牌:以“外”为本,培养国家亟需的复合型、复语型、高层次、国际化人才;以“特”为重,走特色发展之路,形成自身特有的核心竞争力;以“精”为要,控制规模,调整结构,树立精品意识,培养精英人才。分析近几年的毕业生去向分布情况数据可以发现,我校近年来毕业生总体就业情况基本稳定,毕业生能充分发挥自身优势充分就业,随着社会经济形势发展变化毕业去向有些许变化,签就业协议就业的毕业生比例有所下降,自主创业的毕业生人数比例有所上升。

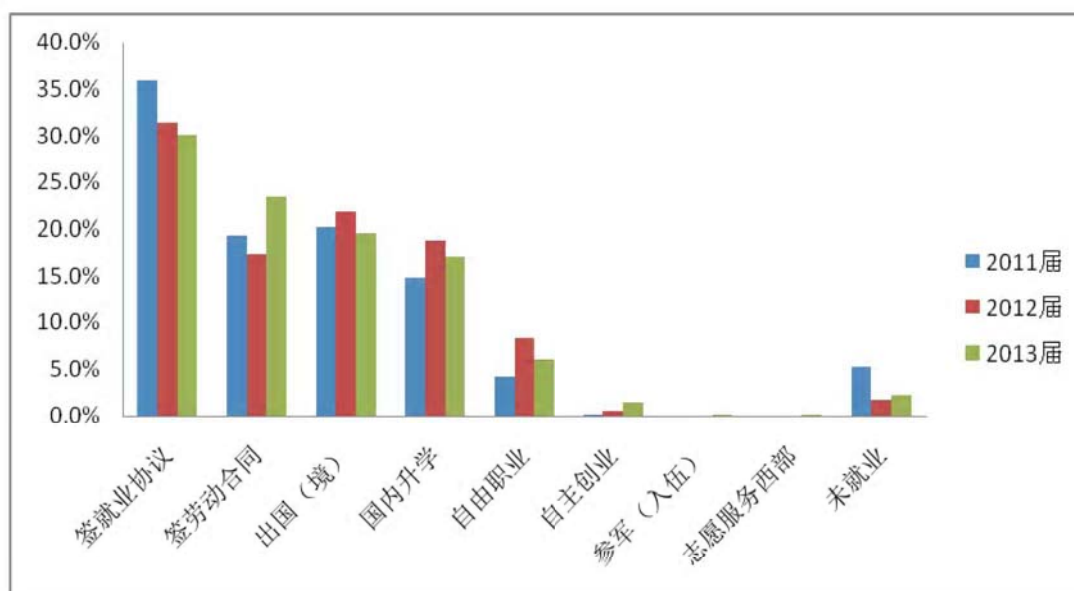


图 14: 2011-2013 届毕业本科生离校时毕业去向百分比趋势图

（二）就业单位性质变化趋势

分析近年来毕业生就业单位性质比例变化趋势,可以看出:在国有企业、三资企业就业的毕业生指数趋势线为上升趋势,在经济全球化的背景下,我校毕业生充分发挥复合型、复语型、高层次、国际化人才的优势,一定程度满足了各类企业实施“走出国门”的需求,特别是一些大型国企在实施“走出去”战略的需求。

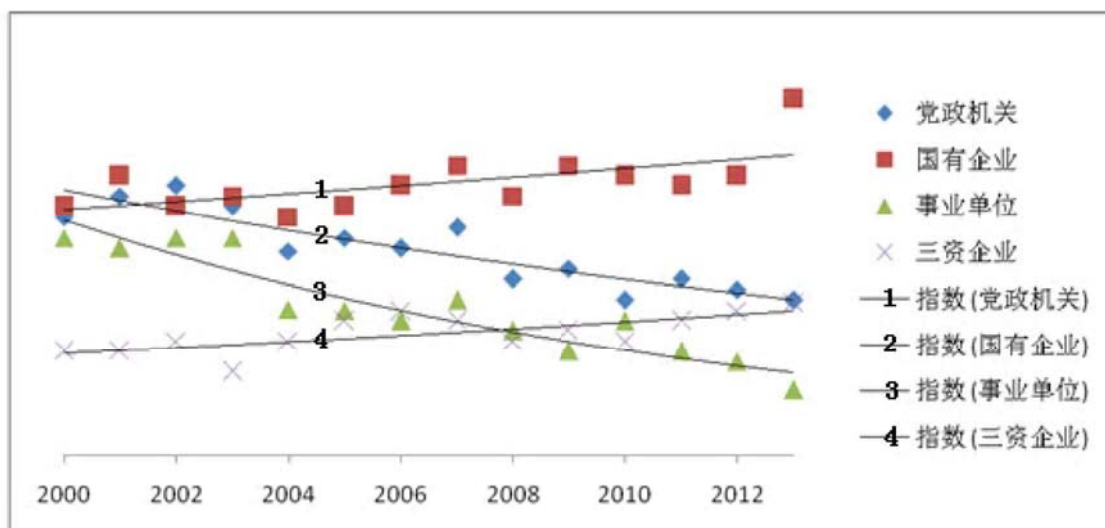


图 15: 2000-2013 年期间的本科生落实就业单位性质比例散点图

(三) 教育教学改革反馈

1. 对学校招聘会、校园宣讲会评价

抽样调查显示,在对“您对校园招聘(招聘会、双选会)的评价”进行单项选择时,85.62%的毕业生选择“很有帮助”、“有一定帮助”、“一般帮助”。

表 11: 对校园招聘(招聘会、双选会)的评价

帮助程度	百分比
很有帮助	22.88%
有一定帮助	47.71%
一般帮助	15.03%
没什么帮助	14.38%
合计	100.00%

2. 对在校期间所受教育的评价

抽样调查显示,在对“您认为在学校所受到的各项能力训练对工作要求满足程度最高的”14项能力的评价时,66.67%的学生认为外语能力对工作要求满足程度最高。

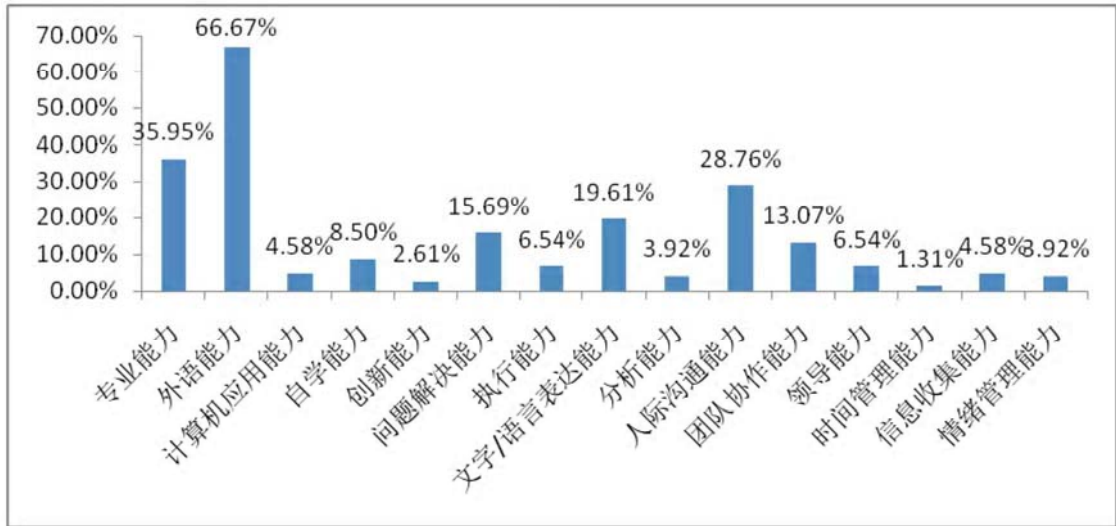


图 15：您认为在学校所受到的各项能力训练对工作要求满足程度最高的能力
个案百分比图

六、 技术报告

（一）报告概述

编制北京外国语大学 2013 年度就业质量报告，旨在全面反映我校毕业生就业状况，进一步提高毕业生就业质量，提升就业市场开拓效果，提高就业指导服务水平，为学校制定招生计划、调整专业设置、人才培养和教育教学改革提供客观依据与反馈建议，为学校发展改革决策提供参考。

（二）数据来源

本报告以全体 2013 届毕业本科生、毕业研究生为描述对象，数据主要来源如下：

数据源一：以全体 2013 届毕业本科生和毕业研究生的去向情况为第一数据源，以上报北京市教委的数据为准，结合毕业生回访，分析毕业生的组成结构、去向特点等；

数据源二：以随机抽样抽取一定比例毕业本科生为样本，开展问卷调查采集的问卷数据为第二数据源，分析毕业生求职过程、职业选择、求职满意度等情况。抽样调查于 2013 年 6 月 1 日-20 日期间开展，通过随机抽样取得学生样本后，根据调查对象的毕业去向或就业意向发放相应问卷。最终回收有效问卷共计 264 份，其中《就业状况问卷》173 份，《出国状况问卷》49 份，《考研状况问卷》42 份，问卷基本覆盖有本科生的院系。

（三）重要概念界定

为便于阅读本报告，特将相关概念解释如下：

1. 毕业生生源地：指毕业生入学前户籍所在地。（研究生入学前未间断学业，连续攻读的，其生源地为本科入学前户籍所在地；入学前有过若干年工作经历并已在工作地落户的，原则上以其工作地为生源所在地。）

2. 毕业去向：指毕业后的去向类型，根据我校毕业生去向情况划分为：

- 1) 签协议就业
- 2) 签订劳动合同或单位开具用人证明
- 3) 自由职业
- 4) 自主创业
- 5) 国内升学（含考硕、考博及博士后）

- 6) 出国（境）留学
- 7) 参军入伍
- 8) 志愿服务
- 9) 待就业
- 10) 暂不就业

3. 落实去向率：指毕业去向为签协议就业、签订劳动合同或单位开具用人证明、自由职业、自主创业、国内升学（含考硕、考博及博士后）、出国（境）留学、参军入伍、志愿服务西部的毕业生数占毕业生总数的百分比。

4. 落实就业单位：指毕业去向为签协议就业、签订劳动合同或单位开具用人证明的毕业生，落实就业的单位。

5. 就业去向省市：指落实就业单位的毕业生，单位所在的省市。

6. 回省就业率：指就业去向省市为生源地的毕业生数占该生源地学生总数的比例，例： A 省回省就业率=在 A 省就业的学生人数/生源地为 A 省的毕业生总人数

7. 就业单位性质：根据我校毕业生就业实际，划分为：

- 1) 党政机关
- 2) 国有企业
- 3) 民营企业
- 4) 三资企业
- 5) 其他企业单位：除了国有企业、民营企业、三资企业外的企业
- 6) 高等教育单位
- 7) 中初等教育单位
- 8) 其他事业单位：除了高等教育、中初等教育单位外的单位
- 9) 部队

(四) 行业分类表

(1)农、林、牧、渔业	仪器仪表及文化办公用制造业	(11)房地产业
	工艺品及其他制造业	房地产业
(2)采矿业	废弃资源和废旧材料回收加工业	(12)租赁和商务服务业
煤炭开采和洗选业	(4)电力、燃气及水生产和供应业	租赁业
石油和天然气开采业	电力、热力的生产和供应业	商务服务业
黑色金属矿采选业	燃气生产和供应业	(13)科研、技术服务、地质勘查业
有色金属矿采选业	水的生产和供应业	研究与试验发展
非金属矿采选业	(5)建筑业	专业技术服务业
其他采矿业	房屋和土木工程建筑业	科技交流和推广服务业
(3)制造业	建筑安装业	地质勘查业
农副食品加工业	建筑装饰业	(14)水利、环境和公共设施管理业
食品制造业	其他建筑业	水利管理业
饮料制造业	(6)交通运输、仓储和邮政业	环境管理业
烟草制品业	铁路运输业	公共设施管理业
纺织业	道路运输业	(15)居民服务和其他服务业
纺织服装、鞋、帽制造业	城市公共客运业	居民服务业
皮革、羽毛(绒)及其制品业	水上运输业	其他服务业
木、竹、藤、棕、草制品业	航空运输业	(16)教育
家具制造业	管道运输业	教育
造纸及纸制品业	装卸搬运和其他运输服务业	(17)卫生、社会保障和社会福利业
印刷业和记录媒介的复制	仓储业	卫生
文教体育用品制造业	邮政业	社会保障业
石油加工、炼焦及核燃料加工业	(7)信息传输、计算机和软件业	社会福利业
化学原料及化学制品制造业	电信和其他信息传输服务业	(18)文化、体育和娱乐业
医药制造业	计算机服务业	新闻出版业
化学纤维制造业	软件业	广播、电视、电影和音像业
橡胶制品业	(8)批发和零售业	文化艺术业
塑料制品业	批发业	体育
非金属矿物制品业	零售业	娱乐业
黑色金属冶炼及压延加工业	(9)住宿和餐饮业	(19)公共管理和社会组织
有色金属冶炼及压延加工业	住宿业	中国共产党机关
金属制品业	餐饮业	国家机构
通用设备制造业	(10)金融业	人民政协和民主党派
专用设备制造业	银行业	群众团体、社会团体和宗教组织
交通运输设备制造业	证券业	基层群众自治组织
电气机械及器材制造业	保险业	(20)国际组织
通信设备、计算机及其他电子设备制造业	其他金融活动	(21)其他行业

后 记

面对严峻的就业形势，在学校就业工作领导小组的领导下，在全体就业工作干部的共同努力下，我校以北京地区高校示范性就业中心和北京市就业特色项目“精细化生涯咨询辅导立体体系”建设为契机，不断做好就业工作的体系建设，巩固和提升我校学生就业质量，有力保障毕业生就业状况平稳健康发展。

多年来，各级领导、各用人单位、学生家长、社会各界也对我校的工作和发展给予了真诚的关心和大力支持，对我校的教育教学、人才培养等也提出了许多宝贵的意见和建议，极大地促进了我校的全面发展，在此，也向长期以来支持和关心我校发展的单位、个人表示衷心的感谢！

编制北京外国语大学 2013 年度就业质量报告，旨在全面反映我校毕业生就业状况，进一步提高毕业生就业质量，提高就业指导服务水平，反馈就业市场开拓效果，为学校制定招生计划、调整专业设置、人才培养和教育教学改革提供客观依据与反馈建议，为学校发展改革决策提供参考。由于数据量大、时间紧，报告难免有疏漏之处，还请各位专家、读者批评斧正。